

# BIULETYN INFORMACYJNY

*z zakresu zasad przyznawania pomocy na projekty grantowe*



Rzeczpospolita  
Polska



Województwo  
Kujawsko-Pomorskie

Unia Europejska  
Europejski Fundusz Społeczny



*W tym numerze:*

**Rodzaje projektów  
grantowych  
w planowanych  
naborach**

**Grupa docelowa  
oraz wymogi  
rekrutacyjne**

**Specyfika  
projektów  
ryczałtowych**

**LGD CZARNOZIEM NA SOLI**

T: 52 353 71 12

600 818 821

E: lgdczarnoziemnasoli@wp.pl

A: ul. Niepodległości 16, 88-150 Kruszwica

S: www.czarnoziemnasoli.pl



## Rodzaje projektów grantowych w planowanych naborach

W IV kwartale 2021 roku Stowarzyszenie Lokalna Grupa Działania Czarnoziem na Soli planuje uruchomienie naborów na następujące typy projektów grantowych:

- 1) Aktywizacja społeczno-zawodowa
- 2) Kluby młodzieżowe i inne z obszaru aktywnej integracji o charakterze środowiskowym
- 3) Działania w zakresie organizowania społeczności lokalnej i animacji społecznej, w tym działania liderów lub animatorów aktywności lokalnej oraz obywatelskiej
- 4) Działania wspierające rozwój gospodarki społecznej przedsiębiorczości społecznej, w tym działania animacyjne, budowa i rozwój lokalnych partnerstw publiczno-społecznych na rzecz tworzenia i rozwoju przedsiębiorstw społecznych i inne wspierające rozwój gospodarki społecznej i przedsiębiorczości społecznej.



„Europejski Fundusz Rolny na rzecz Rozwoju Obszarów Wiejskich: Europa inwestująca w obszary wiejskie”  
Instytucja Zarządzająca PROW 2014-2020 – Minister Rolnictwa i Rozwoju Wsi. Publikacja opracowana przez  
Stowarzyszenie Lokalna Grupa Działania Czarnoziem na Soli, współfinansowana ze środków Unii Europejskiej  
w ramach poddziałania „Wsparcie na rzecz kosztów bieżących i aktywizacji”  
Programu Rozwoju Obszarów Wiejskich na lata 2014-2020.



# Grupa docelowa oraz wymogi rekrutacyjne

Projekt skierowany jest przede wszystkim do:

- Osób lub rodzin korzystających ze świadczeń z pomocy społecznej zgodnie z ustawą z dnia 12 marca 2004 r. o pomocy społecznej lub kwalifikujące się do objęcia wsparciem pomocy społecznej, tj. spełniające co najmniej jedną z przesłanek określonych w art. 7 ustawy z dnia 12 marca 2004 r. o pomocy społecznej.
- Osób, o których mowa w art. 1 ust. 2 ustawy z dnia 13 czerwca 2003 r. o zatrudnieniu socjalnym.
- Osób przebywających w pieczy zastępczej lub opuszczające pieczę zastępczą oraz rodziny przeżywające trudności w pełnieniu funkcji opiekuńczo-wychowawczych, o których mowa w ustawie z dnia 9 czerwca 2011 r. o wspieraniu rodziny i systemie pieczy zastępczej.
- Osób nieletnich, wobec których zastosowano środki zapobiegania i zwalczania demoralizacji i przestępczości zgodnie z ustawą z dnia 26 października 1982 r. o postępowaniu w sprawach nieletnich (Dz. U. z 2018 r. poz. 969).
- Osób przebywających w młodzieżowych ośrodkach wychowawczych i młodzieżowych ośrodkach socjoterapii, o których mowa w ustawie z dnia 7 września 1991 r. o systemie oświaty (Dz. U. z 2018 r. poz. 1457, z późn. zm.).
- Osób z niepełnosprawnością.
- Członków gospodarstw domowych sprawujący opiekę nad osobą z niepełnosprawnością, o ile co najmniej jeden z nich nie pracuje ze względu na konieczność sprawowania opieki nad osobą z niepełnosprawnością.
- Osób potrzebujących wsparcia w codziennym funkcjonowaniu
- Osób bezdomnych lub dotkniętych wykluczeniem z dostępu do mieszkań.
- Osób korzystających z Programu Operacyjnego Pomoc Żywnościowa.

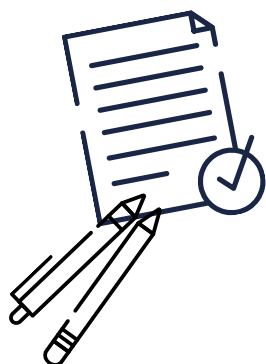
Aby pełniej i skuteczniej działać na rzecz włączenia społecznego, warto do projektu zaprosić otoczenie osób zagrożonych ubóstwem i wykluczeniem społecznym. Są to osoby spokrewnione lub niespokrewnione, wspólnie zamieszkujące i gospodarujące, a także inne osoby z najbliższego środowiska. Za otoczenie osób uznać można wszystkie osoby, których udział w projekcie jest niezbędny dla skutecznego wsparcia osób zagrożonych ubóstwem lub wykluczeniem społecznym, także osoby sprawujące rodzinną pieczę zastępczą lub kandydaci do jej sprawowania, osoby prowadzące rodzinne domy dziecka i dyrektorzy placówek opiekuńczo-wychowawczych typu rodzinnego.

# Specyfika projektów ryczałtowych

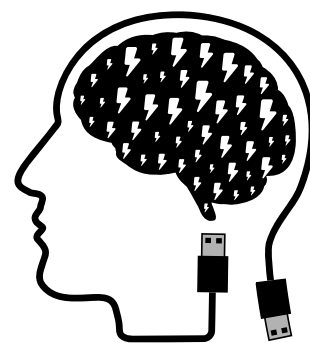
Projekt ryczałtowy to potoczne określenie przedsięwzięć rozliczanych kwotą uproszczoną. Jest to kwota uzgodniona za wykonanie całego projektu objętego grantem na etapie zatwierdzenia przez LGD wniosku o powierzenie grantu. Do kwoty uproszczonej należy stosować zapisy Wytycznych w zakresie kwalifikowalności dot. kwot ryczałtowych, z uwzględnieniem przy rozliczaniu reguły proporcjonalności.



Grantobiorca ma obowiązek w sposób pełny rozliczyć projekt objęty grantem na etapie końcowego wniosku sprawozdawczego. Postęp finansowy jest oceniany nie na podstawie rzeczywiście poniesionych wydatków, a proporcjonalnie do stopnia osiągnięcia założeń merytorycznych określonych we wniosku o powierzenie grantu, co jest określane analogicznie, jako „reguła proporcjonalności”. W praktyce, w przypadku niezrealizowania wskaźników lub niespełnienia kryterium wyboru operacji, LGD może uznać wszystkie lub odpowiednią część wydatków dotychczas rozliczonych w ramach projektu objętego grantem za niekwalifikowalne.



rusz głową



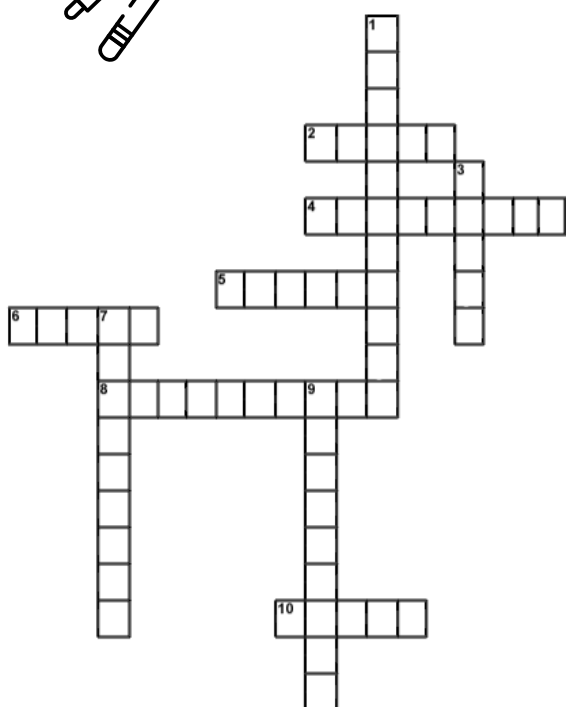
## ZŁAP GRANT

### Poziomo:

2. edukacja, uczenie się, ale i uczenie kogoś.
4. wyznaczanie liczby lub przedmiotu matematycznego przyporządkowanego innym liczbom na podstawie określonego prawa.
5. zastąpienie czegoś czymś innym, zamiana
6. przedmiot, który ułatwia jakąś czynność, np. naukę.
8. wspólne działanie.
10. czynność wykonywana najczęściej poza pracą (jednak praca też może być powiązana z hobby), która sprawia komuś wiele przyjemności.

### Pionowo:

1. ruch, dzięki któremu utrzymuje się łączność pomiędzy oddalonymi od siebie miejscami.
3. czynność wykonywana dla przyjemności, której ktoś poświęca dużo czasu (może być powiązana z pracą).
7. cecha działania - to, że ktoś nie ukrywa niczego.
9. na przykład taneczna, sportowa.







# STOWARZYSZENIE LOKALNA GRUPA DZIAŁANIA CZARNOZIEM NA SOLI

88-150 KRUSZWICA  
NIEPODLEGŁOŚCI 16

52 353 71 12, 600 818 821

WWW.CZARNOZIEMNASOLI.PL

FACEBOOK.COM/LGDCZARNOZIEMNASOLI

## ZAPRASZAMY!



„Europejski Fundusz Rolny na rzecz Rozwoju Obszarów Wiejskich: Europa inwestująca w obszary wiejskie” Instytucja Zarządzająca PROW 2014-2020 – Minister Rolnictwa i Rozwoju Wsi. Publikacja opracowana przez Stowarzyszenie Lokalna Grupa Działania Czarnoziem na Soli, współfinansowana ze środków Unii Europejskiej w ramach poddziałania „Wsparcie na rzecz kosztów bieżących i aktywizacji” Programu Rozwoju Obszarów Wiejskich na lata 2014-2020.